

## ⚠ Avertissements

⚠ **Suivre le mode d'emploi de votre stylo injecteur** et utiliser ces aiguilles avec votre stylo injecteur seulement après avoir consulté votre médecin.

⚠ **Eviter les infections.** Ne pas utiliser l'aiguille si l'opercule de protection est endommagé ou a été ouvert par une personne autre que vous. Ne pas utiliser l'aiguille après la date d'expiration figurant sur l'emballage. Avant l'injection, bien nettoyer la surface conformément aux recommandations de votre médecin. Remettre l'embout externe de protection avec précaution sur l'aiguille après chaque injection afin d'éviter des piqûres involontaires. Dévisser l'aiguille immédiatement après injection et éliminer l'aiguille usagée avec précaution, afin d'éviter que quiconque ne puisse se piquer et s'infecter. A usage unique. L'aiguille ne doit pas être réutilisée, nettoyée et/ou re-stérilisée. Au cas où ces instructions ne sont pas suivies, il y a un risque d'infection. En cas d'infection, consulter un médecin immédiatement.

⚠ Prendre les mesures de prévention nécessaires afin d'éviter **une délivrance incorrecte du médicament**. Avant de procéder à l'injection, contrôler le débit du médicament conformément aux instructions d'utilisation de votre stylo injecteur. Ceci permet d'éviter un dosage incorrect dû à une bulle d'air dans la cartouche ou à une aiguille bouchée.

⚠ Injecter lentement, en respectant les recommandations de votre médecin et du fabricant de votre stylo injecteur, pour être sûr que la dose prescrite ait bien été injectée dans sa totalité.

⚠ Vérifier après chaque injection si le liquide fuit de l'aiguille ou du stylo injecteur ou éventuellement s'échappe du site d'injection. Si après l'injection, le liquide fuit de l'aiguille ou du stylo injecteur, ou éventuellement s'échappe du site d'injection, suivre les instructions de votre médecin en cas d'un éventuel sous-dosage. Consulter votre médecin en cas de doute.

⚠ A partir du moment où l'aiguille est dans la peau, ne pas changer l'angle d'injection du stylo. Un changement sensible de l'angle d'injection du stylo peut provoquer **une déformation ou la casse de l'aiguille**. Une aiguille cassée peut rester bloquée dans le corps ou disparaître sous la peau. Si l'aiguille se casse et reste dans le corps, vous devez consulter un médecin immédiatement.

### Attention (noter s.v.p.)

! Changer de site d'injection régulièrement conformément aux instructions de votre médecin. Si vous ne procédez pas ainsi, des indurations des tissus peuvent apparaître.

! Cliquer ou visser l'aiguille à droite.

! Consulter votre médecin pour définir la bonne longueur d'aiguille qui vous convient.

! Les aiguilles Penfine universal click pour stylo peuvent aussi bien se cliquer que se visser. Lorsque l'aiguille est vissée convenablement, elle est bien enclenchée même s'il n'y a pas d'arrêt net.

! L'aiguille Penfine universal click est une aiguille pour stylo compatible avec tous les stylos injecteurs indiqués. Veuillez nous contacter si vous avez des questions à propos de l'utilisation des aiguilles Penfine universal click avec un autre stylo injecteur.

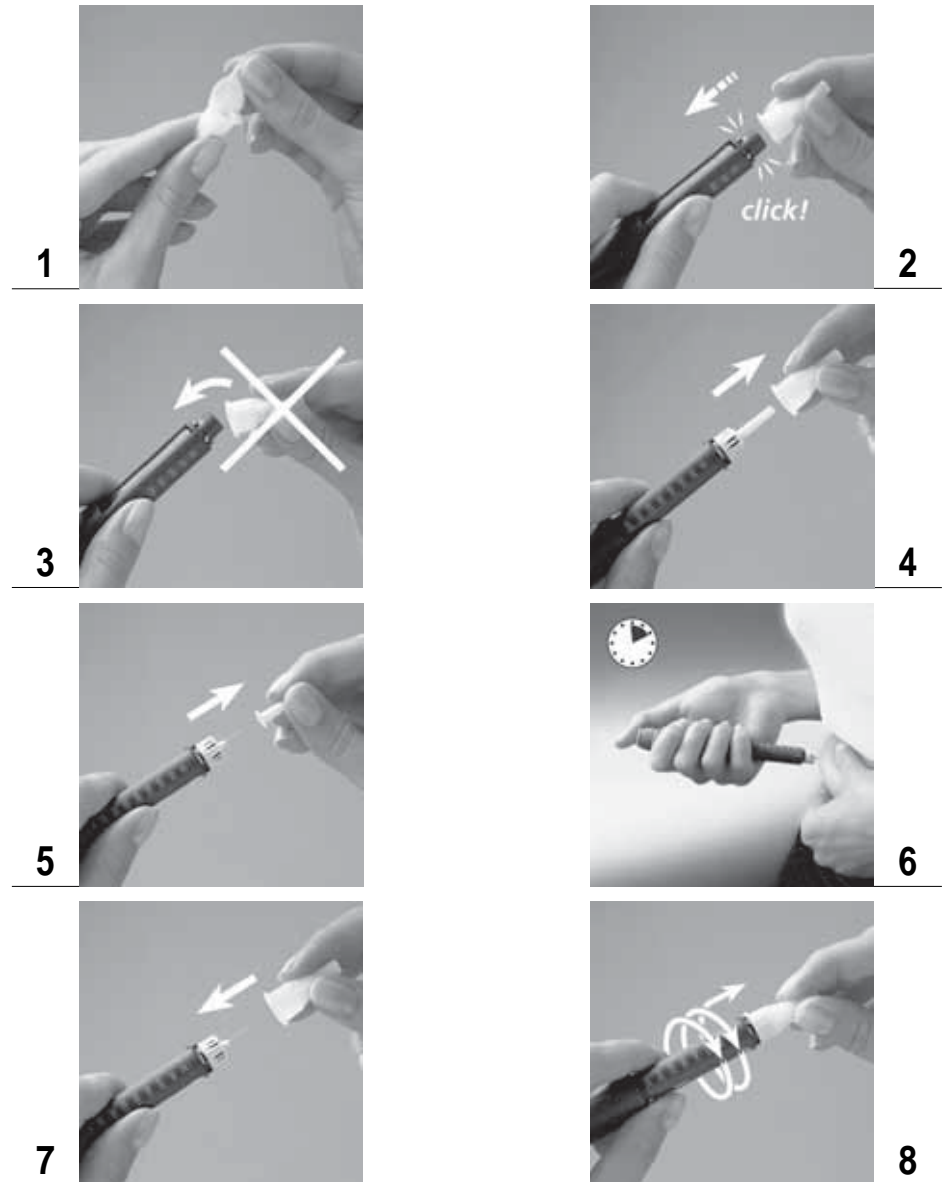
! Veuillez consulter les instructions spécifiques destinées au personnel hospitalier.

Les stylos figurant sur cette liste sont des marques déposées des fabricants cités.

<sup>1</sup> Le test fonctionnel Novo Nordisk ne peut pas être appliqué avec les aiguilles Penfine universal click.

<sup>2</sup> Vissez l'aiguille.

<sup>3</sup> Le capuchon du stylo injecteur ne peut être remis qu'après avoir enlevé l'aiguille.



Convient pour:

**NovoPen® 3**

**NovoLet®**

**Innovo®**

**InnoLet®**

**SoloStar®**

**B-DPen®**

**HumaPen® LUXURA**

**HumePen® Ergo**

**HumaJect®**

**HumaJet® Pen**

**AutoPen®**



**Distribué par :**  
Auto Control Médical Inc.  
1.800.461.0991  
[www.autocontrol.com](http://www.autocontrol.com)



**Fabricant :**  
Ypsomed AG  
Brunnmattstrasse 6  
CH-3401 Burgdorf  
Switzerland  
[www.ypsomed.com](http://www.ypsomed.com)

**CE 1250**

Made in Switzerland